



**Strokovni center Logatec**

---

Tržaška cesta 63, 1370 Logatec T: 017541240 / F: 017509300 [www.zvi-logatec.si](http://www.zvi-logatec.si) [info@zvil.si](mailto:info@zvil.si)

# **STROKOVNI CENTER LOGATEC**

## **POSLOVNO POROČILO FINANČNO POROČILO ZA LETO 2023**

Poslovno poročilo pripravil: Borut Marolt  
Računovodsko poročilo pripravila: Klavdija Pivk

*LOGATEC, FEBRUAR 2024*



## KAZALO

|  |    |
|--|----|
| 1. POSLOVNO POROČILO – SPLOŠNI DEL .....   | 4  |
| 1. 1. Kratka predstavitev Strokovnega centra Logatec .....                       | 4  |
| 1. 2. Poslanstvo in vizija .....   | 5  |
| 1. 3. Organiziranost SC Logatec in predstavitev pomembnejših organov .....       | 6  |
| 1. 4. Finančno poslovanje SC Logatec .....                                       | 9  |
| 2. POSLOVNO POROČILO SC LOGATEC – POSEBNI DEL .....                              | 9  |
| 2. 1. Temeljne pravne podlage, ki pojasnjujejo delovno področje SC Logatec ..... | 9  |
| 2. 2. Dolgoročni cilji iz zastavljenega programa dela in razvoja .....           | 10 |
| 2. 3. Cilji SC Logatec iz načrta dela za leto 2023 .....                         | 11 |
| 2. 4. Ocena in rezultati dela za leto 2023.....                                  | 11 |
| 2. 4. 1. Vzgojno področje .....  | 11 |
| 2. 4. 2. Izobraževalno področje.....   | 13 |
| 2. 4. 3. Svetovalno področje .....   | 15 |
| 2. 5. Ocena gospodarnosti in učinkovitosti poslovanja zavoda .....               | 18 |
| 2. 6. Ocena delovanja sistema notranjega finančnega nadzora .....                | 18 |
| 2. 7. Ocena učinkov poslovanja na druga področja .....                           | 19 |
| 2. 7. 1. Ocena učinkov poslovanja na gospodarstvo.....                           | 19 |
| 2. 7. 2. Ocena učinkov poslovanja na socialo.....                                | 19 |
| 2. 7. 3. Ocena učinkov poslovanja na šolstvo.....                                | 20 |
| 2. 7. 4. Ocena učinkov poslovanja na zdravstvo .....                             | 21 |
| 2. 7. 5. Ocena učinkov poslovanja na regionalni razvoj .....                     | 21 |
| 2. 8. Kadrovanje .....   | 22 |
| 2. 8. 1. Sistematizacija delovnih mest SC Logatec.....                           | 22 |
| 2. 8. 2. Analiza kadrovanja in kadrovske politike .....                          | 23 |
| 3. RAČUNOVODSKO POROČILO K LETNIM IZKAZOM ZA LETO 2023 .....                     | 24 |

# 1. POSLOVNO POROČILO ZVI LOGATEC – SPLOŠNI DEL

## 1. 1. Kratka predstavitev Strokovnega centra Logatec

|                      |                                |
|----------------------|--------------------------------|
| Naziv                | Strokovni center Logatec       |
| Krajši naziv         | SC Logatec                     |
| Sedež                | Tržaška cesta 63, 1370 Logatec |
| Ustanovitelj         | Vlada Republike Slovenije      |
| Ravnatelj            | Borut Marolt                   |
| Pomočnica ravnatelja | Karmen Mattias Klemen          |
| Telefon              | +386(0)17541240                |
| Dežurni telefon      | +386(0)51370910                |
| E-pošta              | info@zvil.si                   |
| Spletna stran        | www.zvi-logatec.si             |
| Matična številka     | 5051223900                     |

Strokovni center Logatec se je preimenoval iz imena Zavod za vzgojo in izobraževanje Logatec v mesecu juniju leta 2023 s sklepom Vlade RS. Strokovni center Logatec svojo osnovno dejavnost izvaja skladno s Sklepom o ustanovitvi javnega vzgojno-izobraževalnega zavoda, ki ga je sprejela Vlada Republike Slovenije s sklepom številka 01403-79/2023/4 dne, 27. 6. 2023. Sklep navaja: »Zavod je ustanovljen za opravljanje javne službe na področju vzgoje in izobraževanja otrok in mladostnikov s posebnimi potrebami po javno-veljavnih vzgojnih programih za otroke in mladostnike s posebnimi potrebami, ki mu jih v izvajanje določi minister, pristojen za izobraževanje otrok in mladostnikov s posebnimi potrebami.«. Zavod opravlja javno službo na področjih dejavnosti, kot so opredeljene v skladu z uredbo, ki ureja standardno klasifikacijo dejavnosti, in sicer:

- P 85.200 - osnovnošolsko izobraževanje,
- P 85.320 - srednješolsko poklicno in strokovno izobraževanje,
- P 85.590 - drugje nerazvrščeno izobraževanje, izpopolnjevanje in usposabljanje,
- Q 86.220 - specialistična zunajbolnišnična zdravstvena dejavnost,
- Q 86.909 - druge zdravstvene dejavnosti,
- Q 87.900 - drugo socialno varstvo z nastanitvijo,
- Q 88.999 - drugo drugje nerazvrščeno socialno varstvo brez nastanitve in
- R 91.011 - dejavnost knjižnic.

V Strokovni center Logatec se nameščajo otroci in mladostniki po sklepu sodišč v družinskih zadevah in po sklepu sodišč v kazenskih zadevah za mladoletne. Zavod izvaja dejavnost socialnega varstva z nastanitvijo (institucionalno varstvo), ki obsega vse oblike pomoči v zavodu ali drugi organizirani obliki, s katerimi se upravičencem nadomeščajo ali dopolnjujejo funkcije doma in lastne družine, zlasti pa bivanje, organizirana prehrana in varstvo. Institucionalno varstvo otrok in mladoletnikov, prikrajšanih za normalno družinsko življenje, po zakonu, ki ureja socialno varstvo, obsega poleg prej omenjenih storitev še vzgojo in pripravo za življenje. Zavod izvaja institucionalno varstvo po javno veljavnem vzgojnem programu za otroke in mladostnike s posebnimi potrebami. Strokovni center Logatec je organizacijsko in vsebinsko organiziran v matični enoti, v kateri sta dve vzgojni skupini, v intenzivni enoti stanovanjske skupine Planina in intenzivni enoti stanovanjske skupine na Vrhniki ter še treh enotah stanovanjskih skupin v Gorenjem Logatcu, Ljubljani in Postojni.

Mladinsko stanovanje na Vrhniki je bilo ustanovljeno ob prehodu v koledarsko leto 2019. Konec leta 2021 smo ustanovili še enoto v Domžalah, ki deluje kot intenzivna enota za otroke s kombinirano lažjo duševno motnjo in ČVM. Enote so v petih različnih občinah: Občini Logatec, Mestni občini Ljubljana, Občini Vrhnika, Občini Domžale in Občini Postojna.

| <b>Enote SCL v letu 2023</b> |  |
|------------------------------|--|
| Naslovi enot                 | Uprava in matična enota<br>Tržaška cesta 63, 1370 Logatec                    |
|                              | Intenzivna enota stanovanjska skupina Planina<br>Planina 128, 6232 Planina   |
|                              | Intenzivna enota stanovanjska skupina Vrhnika<br>Lošča 52, 1360 Vrhnika      |
|                              | Stanovanjska skupina Gorenji Logatec<br>Režiška cesta 7, 1370 Logatec        |
|                              | Stanovanjska skupina Rdeča Kljuka<br>Mašera Spasiča 15, 1000 Ljubljana       |
|                              | Stanovanjska skupina Postojna<br>Ulica dolomitskega odreda 25, 6230 Postojna |
|                              | Stanovanjska skupina Domžale<br>Detelova ulica 9, 1230 Domžale               |
|                              | Mladinsko stanovanje Vrhnika<br>Vrtnarija 1B, 1360 Vrhnika                   |

SC Logatec ima v matični enoti, po normativih in trenutni razporeditvi enot, kapacitete za obravnavo 16 mladostnikov. V vsaki stanovanjski skupini je možnost namestitve in obravnave 8 oziroma 6 otrok in mladostnikov (RK Ljubljana), v intenzivni enoti pa je možno nastaniti do 3 mladostnike. Skupini v matični enoti sta homogeni po starosti in spolu, kar pomeni, da so v skupinah le mladostniki moškega spola, stari med 15 in 21 let. Stanovanjske skupine Gorenji Logatec, Rdeča Kljuka in Postojna so heterogeni po starosti in spolu, kar pomeni, da sprejemajo osnovnošolsko in srednješolsko populacijo obeh spolov. Intenzivne enote so specializirane in sprejemajo praviloma homogeno populacijo po starosti in spolu.

V matični enoti v Logatcu poteka interno izobraževanje mladostnikov po programih nižjega poklicnega izobraževanja pomočnik v tehnoloških procesih v dveh modulih; TLD (ličar) in USN (kovinar in klepar) ter obdelovalec lesa ter srednjega poklicnega izobraževanja avtokaroserist. V zavodu imamo štiri delavnice za izvajanje praktičnega dela pouka v katerih je po normativih kapacitet za 12/20 mladostnikov (strojna/ročna obdelava). Poleg tega imamo še grafično delavnico, ki je namenjena mladostnikom, ki obiskujejo programe izobraževanja zunaj zavoda. V zavodu izvajamo tudi izven zavodske svetovalne programe preventivne svetovalne pomoči (PSP) in poodpustnega spremljanja ter mobilni tim.

## **1. 2. Poslanstvo in vizija zavoda**

Strokovni center Logatec skrbi za celoten kontinuum pomoči otrokom in mladostnikom s čustvenimi in vedenjskimi težavami in motnjami ter jim zagotavlja celostno obravnavo. Želimo si pomagati razvijati otroke in mladostnike v odgovorne posameznike, pripravljene na samostojno življenjsko pot.

Načela vzgojnega dela v SC Logatec lahko združimo v štiri sklope: učenje za življenje, sistemski pristop, delo s starši ter povezovanje navzven. Ko govorimo o učenju za življenje, govorimo o temelju vsakršnega vzgojnega delovanja. Otroke in mladostnike, ki pridejo v vzgojni zavod, želimo pripraviti na življenje, kar pomeni prevzemanje odgovornosti za svoja dejanja in pripravo na samostojno življenje. Skupaj s starši, ki so naši partnerji, lahko spreminjamo vzorce vedenj v pozitivne in konstruktivne. Pomemben del vzgojnega procesa je razvijanje pozitivne samopodobe otrok in mladostnikov. Naš cilj je, da otroci in mladostniki zaupajo vase, se tvorno spoprijemajo s problemi in težavami, razvijajo in ohranjajo dobre medosebne odnose, so samostojni pri sprejemanju izzivov. Eden od bistvenih vidikov je pridobitev delovnih navad in s tem usmerjanja v pošteno življenje. Temelj vzgojnega delovanja in vplivanja pa je odnos, ki ga imamo z otrokom oziroma mladostnikom.

### **1. 3. Organiziranost SC Logatec in predstavitev pomembnejših organov**

**Svet zavoda** je bil sestavljen iz petih predstavnikov delavcev SC Logatec (Maša Grča (predsednica sveta), Veronika Mrak Klavžar (namestnica predsednice sveta), Dominika Pajnik/Uroš Gorenc, Lara Marolt, Matjaž Lazar); treh predstavnikov ustanovitelja; dva predstavnika MVI (v letu 2023 še nista bila določena s strani MVI), en predstavnik Občine Logatec (Barbara Merlak); treh predstavnikov staršev (Nina Kalan, Andrea Funak Krelj, Mile Ajdinovič) in dveh predstavnikov dijakov (Patrick Đukanović, Denis Hairlahović). Svet zavoda imenuje in razrešuje ravnatelja zavoda, sprejema program razvoja zavoda, letni delovni načrt in poročilo o njegovi uresničitvi, sprejema letno poročilo o samoevalvaciji zavoda, odloča o uvedbi nadstandardnih in drugih programov, obravnava poročila o vzgojni oziroma izobraževalni problematiki, odloča kot drugostopenjski organ o pritožbah v zvezi s statusom učenca oziroma dijaka, če z zakonom ni določeno drugače, odloča kot drugostopenjski organ o pritožbah v zvezi s pravicami, obveznostmi in odgovornostmi delavcev iz delovnega razmerja, če z zakonom ni določeno drugače, obravnava zadeve, ki mu jih predložijo vzgojiteljsko-učiteljski zbor, šolska inšpekcija, reprezentativni sindikati zaposlenih, svet staršev, skupnost dijakov, sprejema poslovne usmeritve za organizacijo, izvajanje in financiranje nadstandardnih storitev in praktičnega pouka, sprejema program prioritete za delitev presežkov prihodkov nad odhodki, pridobljenih s prodajo storitev in proizvodov, ustvarjenih z opravljanjem dejavnosti vzgoje in izobraževanja oziroma z opravljanjem drugih dejavnosti v skladu s tem sklepom in s posebnimi predpisi in opravlja druge naloge, določene z zakonom in sklepom o ustanovitvi.

**Svet staršev** je oblikovan zaradi organiziranega uresničevanja interesov staršev. Svet staršev je zaradi majhnega števila sestavljen iz vseh predstavnikov staršev, katerih otroci oziroma mladostniki so vključeni v vzgojno izobraževalni program ali program institucionalnega socialnega varstva. Svet staršev daje soglasje k predlogu ravnatelja o nadstandardnih storitvah, daje mnenje o letnem delovnem načrtu, daje mnenje o kandidatih, ki izpolnjujejo pogoje za ravnatelja, razpravlja o poročilih ravnatelja o vzgojno-izobraževalni problematiki, obravnava pritožbe staršev v zvezi z vzgojno-izobraževalnim delom, voli predstavnike staršev v svet zavoda in druge organe zavoda, opravlja druge naloge v skladu z zakonom in drugimi predpisi.

Od 1. 9. 2019 je ravnatelj SC Logatec Borut Marolt. **Ravnatelj** zavoda je organ vodenja zavoda, ki je poslovodni organ in pedagoški vodja zavoda. Ravnatelj zastopa, predstavlja zavod in zagotavlja ter odgovarja za zakonitost dela zavoda in njegovih organov, pripravi predlog letnega delovnega načrta zavoda, finančnega načrta, razvojnega programa dela zavoda in letnih poročil o delu zavoda ter o samoevalvaciji zavoda, razporeja sredstva za

plače, materialne stroške, investicije, investicijsko vzdrževanje in posodabljanje izobraževalnega procesa znotraj zavoda, določa ukrepe za varovanje osebnih podatkov v evidencah zavoda in pooblasti delavce za zbiranje in uporabo teh podatkov v skladu s predpisi, določi sistemizacijo delovnih mest v zavodu, določa plače delavcev zavoda, sklepa pogodbe o zaposlitvi z delavci oziroma pogodbe o delu (podjemne pogodbe) ter skrbi za dopolnjevanje delovne obveznosti strokovnih delavcev v zavodu, skrbi za strokovno izobraževanje, izpopolnjevanje oziroma usposabljanje delavcev zavoda, organizira mentorstvo za pripravnike, prisostvuje pri vzgojno-izobraževalnem delu strokovnih delavcev, spremlja njihovo delo in jim svetuje, predlaga napredovanje strokovnih delavcev zavoda v nazive, odloča o napredovanju delavcev zavoda v plačne razrede, odloča o kršitvah delavcev zavoda in o njihovi odškodninski odgovornosti, skrbi za sodelovanje zavoda s starši učencev in dijakov ter jih obvešča o delu zavoda ter pravicah in obveznostih dijakov, spodbuja in spremlja delo dijakov, skrbi za sodelovanje zavoda z delodajalci, socialnimi in drugimi poslovnimi partnerji, opravlja druge naloge v skladu s tem sklepom in drugimi predpisi.

**Strokovni organi** zavoda so:

- strokovni zbor,
- učiteljski zbor,
- vzgojiteljski zbor,
- razrednik.

**Strokovni zbor** sestavljajo vsi strokovni delavci zavoda. Strokovni zbor obravnava in odloča o strokovnih vprašanjih, povezanih z vzgojnim in izobraževalnim delom, sodeluje pri nastanku in daje mnenje o letnem delovnem načrtu, odloča o posodobitvah programov vzgoje in izobraževanja in njihovi izvedbi v skladu s predpisi, daje mnenja o predlogu za imenovanje ravnatelja, daje mnenje o predlogih ravnatelja za napredovanje strokovnih delavcev v nazive, opravlja druge naloge v skladu z zakonom.

**Učiteljski zbor** sestavljajo strokovni delavci, ki opravljajo izobraževalno delo v oddelkih izobraževalnih programov. Učiteljski zbor usmerja dijake v program izobraževanja, obravnava vzgojno izobraževalno problematiko v oddelku, analizira učni uspeh v posameznih ocenjevalnih obdobjih, odloča o vzgojnih ukrepih, daje mnenje o upravičenosti do statusa učenca športnika oz. statusa učenca, ki se vzporedno izobražuje, odloča o drugih nalogah v skladu z zakonom.

**Vzgojiteljski zbor** sestavljajo strokovni delavci, ki opravljajo vzgojno delo v SC Logatec. Vzgojiteljski zbor načrtuje tedenske, mesečne in letne vzgojne dejavnosti in aktivnosti v okviru vzgojnih skupin in zavoda, obravnava vzgojno problematiko, obravnava strokovna vprašanja, povezana z vzgojno-izobraževalnim delom, odloča o drugih nalogah v skladu z zakonom.

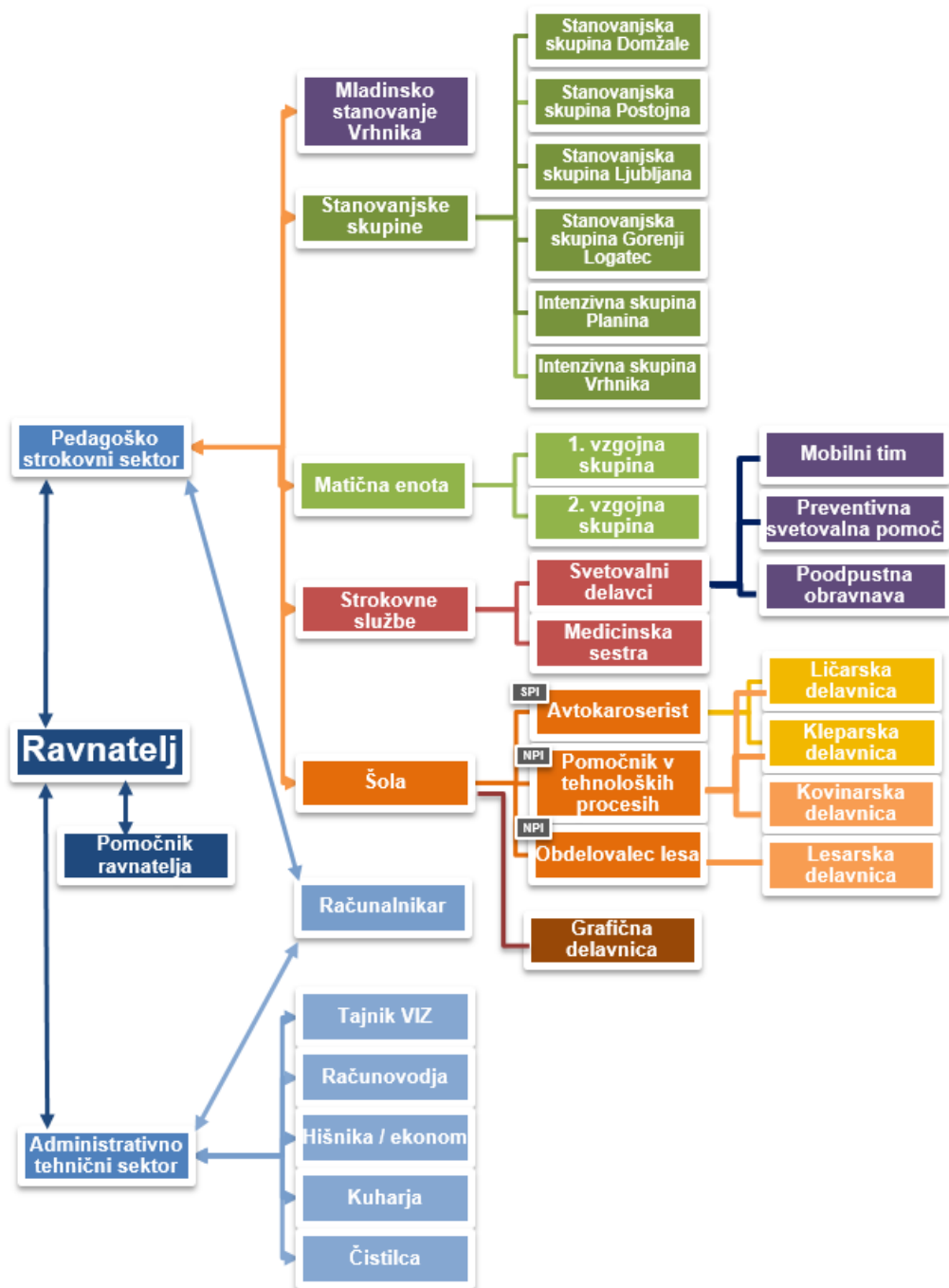
**Razredniki** analizirajo vzgojne in učne rezultate oddelka, skrbijo za reševanje vzgojnih in učnih problemov posameznih učencev, sodelujejo z vzgojitelji, s starši, s šolsko svetovalno službo in z vodstvom šole, odločajo o vzgojnih ukrepih, učiteljskemu zboru predlagajo izrek vzgojnega ukrepa, odloča o drugih nalogah v skladu z zakonom.

V zavodu delujejo interdisciplinarno sestavljene skupine (**strokovni timi**) za pripravo individualiziranih programov, spremljanje in evalviranje le teh in za določanje sprememb v obravnavi posameznega oziroma mladostnika, kadar to zahteva sprememba njegovega

psihofizičnega statusa v skladu s predpisi o vzgoji in izobraževanju otrok in mladostnikov s posebnimi potrebami.

**Sprejemni tim** je posvetovalni organ, ki obravnava otroke in mladostnike pred sprejemom v strokovni center in jih umesti v sredino, najbolj primerno za optimalen razvoj in specifične potrebe mladostnika. Sestava sprejemnega tima: predstavniki svetovalne službe, predstavniki vzgojnih skupin.

**Razvojni tim** uvaja nove metode in oblike dela in daje predloge novih strategij dela strokovnim organom SC Logatec. Razvojni tim je sestavljen iz vseh struktur strokovnih delavcev in se sestavlja po potrebah, ki jih narekuje stroka, zakonodaja in delo na novih programih.





## **1. 4. Finančno poslovanje SC Logatec**

Ministrstvo za vzgojo in izobraževanje Strokovnemu centru Logatec zagotavlja finančna sredstva za opravljanje javne službe s skladu z zakonom in drugimi predpisi. Strokovni center Logatec pridobiva sredstva za delo:

- financiranje ustanovitelja,
- prihodki iz javnih storitev,
- sredstva od prodaje storitev in izdelkov,
- prispevki donatorjev in sponzorjev,
- drugi viri.

Iz sredstev ustanovitelja se za realizacijo vzgojnega in srednješolskega programa zagotavljajo:

- plače s prispevki in davki ter drugi osebni prejemki na podlagi sistemizacije in zasedenosti delovnih mest v skladu z zakonom, normativi in standardi ter kolektivno pogodbo,
- sredstva za kritje materialnih stroškov v skladu s standardi in z normativi za izvedbo programa vzgoje in izobraževanja ter materialne stroške za uporabo prostora in opreme,
- za investicijsko vzdrževanje nepremičnin in opreme,
- za druge dejavnosti zavoda katerih cilj je vzgoja in izobraževanje otrok in mladostnikov z ČVM.

## **2. POSLOVNO POROČILO SC LOGATEC – POSEBNI DEL**

### **2. 1. Temeljne pravne podlage, ki pojasnjujejo delovno področje SC Logatec**

- Zakon o zavodih ZZ (Uradni list RS, št. 12/91, 8/96, 36/00 – ZPDZC in 127/06 – ZJZP in nadaljnji)
- Zakon o organizaciji in financiranju vzgoje in izobraževanja ZOFVI (Uradni list RS, št. 16/07 – uradno prečiščeno besedilo, 36/08, 58/09, 64/09 – popr., 65/09 – popr., 20/11, 40/12 – ZUJF, 57/12 – ZPCP-2D, 47/15, 46/16, 49/16 – popr. in 25/17 – ZVaj in nadaljnji)
- Zakon o delovnih razmerjih ZDR-1 (Uradni list RS, št. 21/13, 78/13 – popr., 47/15 – ZZSDT, 33/16 – PZ-F, 52/16, 15/17 – odl. US, 22/19 – ZPosS, 81/19 in 203/20 – ZIUPOPĐVE in nadaljnji)
- Zakon o javnih finančah ZJF (Uradni list RS, št. 11/11 – uradno prečiščeno besedilo, 14/13 – popr., 101/13, 55/15 – ZFisP, 96/15 – ZIPRS1617, 13/18 in 195/20 – odl. US in nadaljnji)
- Zakon o sistemu plač v javnem sektorju ZSPJS (Uradni list RS, št. 108/09 – uradno prečiščeno besedilo, 13/10, 59/10, 85/10, 107/10, 35/11 – ORZSPJS49a, 27/12 – odl. US, 40/12 – ZUJF, 46/13, 25/14 – ZFU, 50/14, 95/14 – ZUPPJS15, 82/15, 23/17 – ZDOdv, 67/17 in 84/18 in nadaljnji)
- Zakon o javnih uslužbencih ZJU (Uradni list RS, št. 63/07 – uradno prečiščeno besedilo, 65/08, 69/08 – ZTFI-A, 69/08 – ZZavar-E, 40/12 – ZUJF, 158/20 – ZIntPK-C in 203/20 – ZIUPOPĐVE in nadaljnji)
- Zakon o računovodstvu ZR (Uradni list RS, št. 23/99, 30/02 – ZJF-C in 114/06 – ZUE in nadaljnji)
- Zakon o javnem naročanju ZJN-3 (Uradni list RS, št. 91/15 in 14/18 in nadaljnji)

- Zakon o evidencah na področju dela in socialne varnosti ZEPDSV (Uradni list RS, št. 40/06 in nadaljnji)
- Zakon o obravnavi otrok in mladostnikov s čustvenimi in vedenjskimi težavami in motnjami v vzgoji in izobraževanju (Uradni list RS, št. 200/20 in nadaljnji)
- Zakon o poklicnem in strokovnem izobraževanju (Uradni list RS, št. 79/06, 68/17 in 46/19 in nadaljnji)
- Družinski zakonik (Uradni list RS, št. 15/17, 21/18 – ZNOrg, 22/19, 67/19 – ZMatR-C in 200/20 – ZOOMTVI in nadaljnji)
- Pravilnik o sestavljanju letnih poročil za proračun, proračunske uporabnike in druge osebe javnega prava (Uradni list RS, št. 115/02, 21/03, 134/03, 126/04, 120/07, 124/08, 58/10, 60/10 – popr., 104/10, 104/11, 86/16 in 80/19 in nadaljnji)
- Pravilnik o normativih in standardih za izvajanje vzgojno-izobraževalnih programov za otroke s posebnimi potrebami (Uradni list RS, št. 59/07, 70/08, 5/11, 56/14, 66/15, 47/17 in 24/18 in nadaljnji)
- Pravilnik o merilih in metodologiji za določanje obsega sredstev za materialne stroške v zavodih za vzgojo in izobraževanje otrok in mladostnikov s posebnimi potrebami (Uradni list RS, št. 41/17 in 152/20 in nadaljnji)
- Kolektivna pogodba za dejavnost vzgoje in izobraževanja v Republiki Sloveniji (Uradni list RS, št. 52/94, 49/95, 34/96, 45/96 – popr., 51/98, 28/99, 39/99 – ZMPUPR, 39/00, 56/01, 64/01, 78/01 – popr., 56/02, 43/06 – ZKoliP, 60/08, 79/11, 40/12, 46/13, 106/15, 8/16 – popr., 45/17, 46/17, 80/18 in 160/20 in nadaljnji)
- Navodilo o pripravi zaključnega računa državnega in občinskega proračuna ter metodologije za pripravo poročila o doseženih ciljih in rezultatih neposrednih in posrednih uporabnikov proračuna (Uradni list RS, št. 12/01, 10/06, 8/07 in 102/10 in nadaljnji)
- Druga zakonodaja.

## **2. 2. Dolgoročni cilji iz zastavljenega programa dela in razvoja**

Temeljni cilj sistema vzgoje in izobraževanja v Sloveniji je zagotavljanje optimalnega razvoja posameznika ne glede na spol, socialno in kulturno poreklo, veroizpoved, raso, etnično in narodno pripadnost ter telesno in duševno konstitucijo oziroma invalidnost.

Vzgoja in izobraževanje otrok s posebnimi potrebami temelji na naslednjih ciljih in načelih:

- zagotavljanje največje koristi otroka,
- celovitost in kompleksnost vzgoje in izobraževanja,
- enakih možnosti s hkratnim upoštevanjem različnih potreb otrok,
- vključevanja staršev, posvojiteljev, rejnikov in skrbnikov (v nadaljnjem besedilu: staršev) v postopek usmerjanja in oblike pomoči,
- individualiziranega pristopa,
- interdisciplinarnosti,
- ohranjanja ravnotežja med različnimi področji otrokovega telesnega in duševnega razvoja,
- čim prejšnje usmeritve v ustrezen program vzgoje in izobraževanja,
- takojšnje in kontinuirane podpore in strokovne pomoči v programih vzgoje in izobraževanja,
- vertikalne prehodnosti in povezanosti programov,
- organizacije vzgoje in izobraževanja čim bližje kraju bivanja,
- zagotavljanja ustreznih pogojev, ki omogočajo optimalen razvoj posameznega otroka.

V Strokovnem centru Logatec se spodbuja skupno, strokovno razpravo o viziji in poslanstvu zavoda glede na prihajajoče trende v populaciji. Razprave o pomembnih vprašanjih, ki so temelj našega dela so pomembna tudi z vidika profesionalnega razvoja, povezovanja kolektiva, usklajenosti pri delu in pripadnosti instituciji. Napredek je mogoč le s skupnim delovanjem vseh zaposlenih. Strokovni center je učeča se organizacija, v kateri sta strpnost in spoštovanje temelj uspešnega vzgojno izobraževalnega dela.

Dolgoročni cilji Strokovnega centra Logatec so:

- modernizacija institucije v smeri deinstitucionalizacije in nivojske obravnave,
- razvijanje izven institucionalnih oblik dela,
- uvajanje novih strategij in dobrih praks pri delu z mladostniki, ki so odvisni od prepovedanih drog ter za mladostnike z brezčutnimi / neobčutljivimi potezami,
- skrb za kakovosten profesionalni razvoj delavcev,
- zagotovitev dobrih materialnih in prostorskih pogojev za izvajanje vzgojno izobraževalnega dela.

### **2. 3. Cilji SC Logatec iz načrta dela za leto 2023**

Kratkoročni prednostni cilji v letu 2023 so bili:

- ponuditi kakovostne vzgojne in izobraževalne vsebine in spodbujati otroke in mladostnike k aktivnemu preživljanju prostega časa;
- uvajati nove strategije in dobre prakse pri delu z mladostniki, ki so odvisni od PAS ter odvisnike od interneta/telefona ter za mladostnike z brezčutnimi/neobčutljivimi potezami;
- kakovostno izvajati nivojsko obravnavo otrok in mladostnikov;
- kakovostno izvajati programe izven zavodskih obravnav;
- stabilizirati kadrovske sestave strokovnih delavcev in skrbeti za kakovosten profesionalni razvoj delavcev;
- ohraniti in nadgraditi povezanost z zunanjimi deležniki ter ustanoviteljem (MVI, centri za socialno delo, sodišči pristojnimi za mladoletne, družinskimi sodišči, fakultetami, policijo, lokalno skupnostjo, itn.);
- nadaljevati investicijsko vzdrževalna dela v vseh enotah zavoda ter poizkušati pridobiti lastniške stavbe namesto najemniških.

### **2. 4. Ocena in rezultati dela za leto 2023**

#### **2. 4. 1. Vzgojno področje**

V koledarskem letu 2023 smo v Zavodu za vzgojo in izobraževanje Logatec obravnavali 53 otrok in mladostnikov, od tega jih je bilo v matični enoti zavoda obravnavanih 18, v vseh stanovanjskih enotah pa 35.

Tabela nameščenih otrok in mladostnikov v letu 2023

| Strokovni center Logatec 2023        |                               |           |           |
|--------------------------------------|-------------------------------|-----------|-----------|
| Enota                                | Število otrok in mladostnikov |           |           |
|                                      | Dekleta                       | Fantje    | skupaj    |
| Matična Enota                        | 0                             | 18        | 18        |
| Stanovanjska enota Planina           | 5                             | 0         | 5         |
| Stanovanjska enota Vrhnika           | 5                             | 0         | 5         |
| Stanovanjska skupina Gorenji Logatec | 2                             | 2         | 4         |
| Stanovanjska skupina Postojna        | 5                             | 4         | 9         |
| Stanovanjska skupina Rdeča Kljuka    | 4                             | 5         | 9         |
| Stanovanjska skupina Domžale         | 2                             | 0         | 2         |
| Mladinsko stanovanje Vrhnika         | 1                             | 0         | 1         |
| <b>Skupaj</b>                        | <b>24</b>                     | <b>29</b> | <b>53</b> |

Za primerjavo, v letu 2022 je bilo v programih zavoda obravnavanih 47 otrok in mladostnikov, v letu 2021 50 itn. Gre za otroke in mladostnike, ki so nameščeni v enotah zavoda.

Tabela primerjave nameščenih otrok in mladostnikov med leti 2017 in 2023

| Strokovni center Logatec 2017 / 2023 |                               |      |      |      |      |      |      |
|--------------------------------------|-------------------------------|------|------|------|------|------|------|
|                                      | Število otrok in mladostnikov |      |      |      |      |      |      |
|                                      | 2017                          | 2018 | 2019 | 2020 | 2021 | 2022 | 2023 |
| <b>Skupaj</b>                        | 49                            | 52   | 48   | 46   | 50   | 47   | 53   |



V matični enoti smo sprejeli 12 mladostnikov, v enoti Planina je bila sprejeta 1 mladostnica, v enoti Vrhnika so bile v koledarskem letu 2023 sprejete 3 mladostnici, v enoti Gorenji Logatec 4 mladostniki, v enoti Postojna 1 mladostnik in v Rdeči Kljuki 4 mladostniki. En mladostnik v matični enoti zavoda je bil sprejet na podlagi sklepa sodišča v kazenskih zadevah, vsi drugi otroci in mladostniki so bili sprejeti na podlagi sklepa družinskega sodišča.

V matični enoti so bili odpuščeni 4 mladostniki, v enoti Planina 1 mladostnica, v enoti Vrhnika 1 mladostnica, v enoti Postojna smo imeli 2 odpusta, v Rdeči Kljuki v Ljubljani 4 odpuste; v enotah Gorenji Logatec, Domžale in mladinskem stanovanju ni bilo odpustov. Po

odpustu je 11 mladostnikov odšlo v domače okolje, 1 pa v najem stanovanja. Petim mladostnikom se je ukrep iztekkel s polnoletnostjo, šestim z ukinitvijo ukrepa družinskega sodišča in enemu z ukinitvijo ukrepa kazenskega sodišča.

*Tabela sprejetih in odpuščenih otrok in mladostnikov v letu 2023*

| <b>Strokovni center Logatec 2023</b> |                                      |           |            |
|--------------------------------------|--------------------------------------|-----------|------------|
| <b>Enota</b>                         | <b>Število otrok in mladostnikov</b> |           |            |
|                                      | Sprejeti                             | Odpuščeni | +/-        |
| Matična Enota                        | 12                                   | 4         | +8         |
| Stanovanjska enota Planina           | 1                                    | 1         | 0          |
| Stanovanjska enota Vrhnika           | 3                                    | 1         | +2         |
| Stanovanjska skupina Gorenji Logatec | 4                                    | 0         | +4         |
| Stanovanjska skupina Postojna        | 1                                    | 2         | -1         |
| Stanovanjska skupina Rdeča Kljuka    | 4                                    | 4         | 0          |
| Stanovanjska skupina Domžale         | 0                                    | 0         | 0          |
| Mladinsko stanovanje Vrhnika         | 1                                    | 0         | +1         |
| <b>Skupaj</b>                        | <b>26</b>                            | <b>12</b> | <b>+14</b> |

#### 2. 4. 2. Izobraževalno področje

Strokovni center ima dva programa nižjega poklicnega izobraževanja in program srednjega poklicnega izobraževanja. Program srednjega in nižjega poklicnega izobraževanja izvajamo kot podružnična šola:

- SPI - Avtokaroserist. Matična šola: Srednja poklicna in strokovna šola Bežigrad – Ljubljana.
- NPI - Pomočnik v tehnoloških procesih (modul USN in modul TLD). Matična šola: Srednja poklicna in strokovna šola Bežigrad – Ljubljana.
- NPI - Obdelovalec lesa. Matična šola: Šolski center Škofja Loka – Srednja šola za lesarstvo.

| <b>Število dijakov vpisanih v izobraževalne programe SC Logatec v šolskem letu 2022/23</b> |           |           |           |           |
|--|-----------|-----------|-----------|-----------|
| <b>Srednje poklicno izobraževanje</b>  | 1. letnik | 2. letnik | 3. letnik | Skupaj    |
| Avtokaroserist   | 4         | /         | /         | 4         |
| <b>Nižje poklicno izobraževanje</b>  | 1. letnik | 2. letnik |           | Skupaj    |
| Pomočnik v tehnoloških procesih  | 4         | 1         |           | 5         |
| Obdelovalec lesa   | 1         | 1         |           | 2         |
| <b>Skupaj</b>  | <b>9</b>  | <b>2</b>  | <b>/</b>  | <b>11</b> |

V šolskem letu 2022/23 je bilo v programe internega izobraževanja vpisanih 11 dijakov, kar je kar 1 manj kot v preteklem šolskem letu. V prvi letnik je bilo vpisanih 9 in v drugi letnik 2 dijaka. Uspešno je zaključilo enega od letnikov in programov 6 dijakov (lani 5); od tega 3 prav dobro, 2 dobro in 1 zadostno. 3 dijaki so prejeli obvestilo o uspehu (vpisani v vmesnem obdobju), 2 sta prekinila izobraževanje. 3 dijaki so zaključili izobraževanje v zavodu z opravljenim zaključnim izpitom.

| Uspešnost dijakov vpisanih v izobraževalne programe SC Logatec v šolskem letu 2022/23 |           |                  |          |          |          |          |          |
|---|-----------|------------------|----------|----------|----------|----------|----------|
| <b>Srednje poklicno izobraževanje</b>   |           | <b>Neocenjen</b> | <b>1</b> | <b>2</b> | <b>3</b> | <b>4</b> | <b>5</b> |
| Avtokaroserist  | 1. letnik | 3                | /        | /        | 1        | /        | /        |
|   | 2. letnik | /                | /        | /        | /        | /        | /        |
|   | 3. letnik | /                | /        | /        | /        | /        | /        |
| <b>Nižje poklicno izobraževanje</b>   |           | <b>Neocenjen</b> | <b>1</b> | <b>2</b> | <b>3</b> | <b>4</b> | <b>5</b> |
| Pomočnik v tehnoloških procesih   | 1. letnik | 1                | /        | 1        | /        | 2        | /        |
|   | 2. letnik | /                | /        | /        | 1        | /        | /        |
| Obdelovalec lesa  | 1. letnik | 1                | /        | /        | /        | /        | /        |
|   | 2. letnik | /                | /        | /        | /        | 1        | /        |
| <b>Skupaj</b>   |           | 5                | /        | 1        | 2        | 3        | /        |
| <b>Zaključni izpit</b>  |           |                  | <b>1</b> | <b>2</b> | <b>3</b> | <b>4</b> | <b>5</b> |
|   |           |                  | /        | /        | 1        | /        | 2        |

Odstotek realizacije pouka je bil 99,4%.

| Odstotek realizacije pouka v šolskem letu 2022/23 |           |           |           |        |
|---|-----------|-----------|-----------|--------|
| <b>Srednje poklicno izobraževanje</b>             | 1. letnik | 2. letnik | 3. letnik | Skupaj |
| Avtokaroserist                                    | 101,2%    | /         | /         | 101,2% |
| <b>Nižje poklicno izobraževanje</b>               | 1. letnik | 2. letnik |           | Skupaj |
| Pomočnik v tehnoloških procesih                   | 95,2%     | /         |           | 95,2%  |
| Obdelovalec lesa                                  | 100%      | 100%      |           | 100%   |
| Skupaj  | 98,8%     | 100%      |           | 99,4%  |

Za razliko od minulih dveh šolskih let, ko nas je zavirala pandemija, je pouk v letošnjem šolskem letu potekal normalno. Dinamika med mladostniki je bila čez celo šolsko leto dokaj obvladljiva, čeprav so nekateri posamezniki izstopali, predvsem tisti, ki so imeli težave z drogami in/ali so bili izrazito odklonilni do namestitve. Povezovali so se v negativnem smislu (skupno omamljanje, kritiziranje ...) in to prenašali tudi na preostale. Razen nekaj posameznikov so dijaki pri pouku dobro sodelovali, imeli urejene zvezke in delali domače naloge. Uspešnost je bila v lanskem letu primerljiva z leti poprej. Skupaj je bilo zaradi neprimerne vedenja in neopravičenih izostankov podeljenih 8 ukorov.

Poleg internega izobraževanja so mladostniki obiskovali tudi zunanje šole. Otroci in mladostniki v stanovanjskih skupinah Domžale, Rdeča Kljuka in Postojna so vključeni v osnovnošolsko in srednješolsko izobraževanje; od mladostnikov v matični enoti pa je zunanje šole obiskovalo 12 otrok in mladostnikov.

| <b>Seznam zunanjih šol, ki so jih obiskovali otroci in mladostniki matične enote SC Logatec 2022/23</b> |                |
|---|----------------|
| <b>Seznam šol</b>   | <b>Število</b> |
| Osnovna šola VIZ Smlednik   | 2              |
| Srednja trgovska in aranžerska šola v Ljubljani   | 1              |
| Srednja frizerska šola v Ljubljani  | 1              |
| Zavod za gluhe in naglušne Ljubljana  | 1              |
| Srednja upravno administrativna šola Ljubljana  | 1              |
| Srednja gostinsko turistična šola Radovljica  | 1              |
| Srednja zdravstvena šola Ljubljana  | 2              |
| Osnovna šola Jela Janežiča Škofja Loka  | 1              |
| Javni zavod Cene Štupar - Center za izobraževanje Ljubljana   | 1              |
| Biotehniški center Naklo  | 1              |
| <b>Skupaj</b>   | <b>12</b>      |

| <b>Seznam zunanjih šol, ki so jih obiskovali otroci in mladostniki stanovanjskih skupin vključeni v vzgojni program SC Logatec 2022/23</b> |                |
|--|----------------|
| <b>Seznam šol</b>  | <b>Število</b> |
| Osnovna šola Antona Globočnika Postojna  | 5              |
| Osnovna šola Hinka Smrekarja Ljubljana   | 1              |
| CIRIUS Kamnik  | 2              |
| Šolski center Postojna   | 1              |
| Srednja šola Srečka Kosovela Sežana  | 1              |
| Srednja šola za gostinstvo in turizem Ljubljana  | 2              |
| Strokovno izobraževalni center Ljubljana   | 1              |
| Biotehniški izobraževalni center Ljubljana   | 2              |
| Srednja trgovska in aranžerska šola Ljubljana  | 1              |
| Gimnazija Vič  | 1              |
| <b>Skupaj</b>  | <b>17</b>      |

### 2. 4. 3. Svetovalno področje

Svetovalni delavci izvajajo redne razgovore z vsemi otroci in mladostniki, ki pridejo v strokovni center. Psiholozi po potrebi izvajajo tudi diagnostične postopke. Delamo na tem, da mladostniki v zaupnosti lahko govorijo o svojih težavah in skupaj z njimi iščemo možne rešitve. Staršem poleg rednih obveščanj in izmenjave informacij ponujamo svetovalno-terapevtske razgovore in delavnice za starše. Pomembno je, da starše pripravimo na ponovno vrnitev mladostnika v domače okolje.

Na svetovalnem področju so v SC Logatec v koledarskem letu 2023 delali štiri svetovalni delavci. Svetovalni delavci izvajajo individualne razgovore z otroci in mladostniki nameščenimi v strokovni center, v zvezi z izven zavodsko obravnavo pa izvajajo preventivno svetovalno pomoč, naloge mobilnega tima ter podpusne obravnave. Poleg tega skrbijo za stik s centri za socialno delo, sodišči, zdravstvenimi institucijami in drugimi zunanjimi deležniki (sodni izvedenci, psihiatri, upravne enote, občine DOS, policijo in podobno).

Program preventivne svetovalne pomoči je namenjen otrokom in mladostnikom ter njihovim staršem, ki se jim situacija zaradi različnih razlogov (izostajanje iz šole, šolska neuspešnost, vedenjske težave, kazniva dejanja, vzgojna nemoč staršev, zloraba drog) zaplete do te mere, da si poiščejo zunanjo pomoč. Zaposleni v strokovnem centru nudimo svetovalno pomoč staršem, otrokom in družini na domu ali v strokovnem centru. Razgovori in spremljanja potekajo glede na potrebe – od enkrat tedensko do enkrat na tri tedne. Na podlagi izražene potrebe, stopimo v stik z družino in opravimo uvodni razgovor ter podamo kratko diagnozo stanja. Nato pripravimo pogodbo o svetovanju in spremljanju v kateri zastavimo cilje, pogostost srečanj, kraj srečanj, vmesne evalvacije, ipd. Pogodbo damo v vednost pristojnemu centru za socialno delo. Cilji programa:

- izboljšanje komunikacije med starši in otrokom oziroma mladostnikom,
- izboljšanje učnega uspeha otroka oziroma mladostnika,
- vzpostavljeno je večje zaupanje med otrokom oziroma mladostnikom in starši,
- zmanjšanje ali opustitev uživanja drog in alkohola,
- večja socialna vključenost in izboljšanje odnosov z vrstniki.

V program je bilo v letu 2023 vključenih 108 otrok in mladostnikov ter njihovih staršev.

Program poodpustne obravnave je namenjen mladostnikom, ki uspešno zaključijo bivanje v strokovnem centru in jih čaka prehod v domače okolje, kjer pa se še ne čutijo dovolj kompetentni, da bi samostojno vstopili v življenje. Zaposleni pred odpustom mladostniku in njegovim staršem ponudimo program spremljanja po odpustu. Cilje programa zapišemo v pogodbo o sodelovanju, ki jo podpišemo in pošljemo v vednost pristojnemu centru za socialno delo. Glede na potrebe mladostnika in njegovih staršev, poteka spremljanje enkrat tedensko do enkrat na tri tedne v obliki pogovorov, svetovanj, podpore (pri iskanju službe, stanovanja), spodbujanja aktivnega vključevanja v družabno življenje, spodbujanje osamosvajanja in aktivacije veščin potrebnih za samostojno življenje. Pomemben aspekt je ohranjanje kvalitetnega odnosa z znano osebo – strokovnjakom iz strokovnega centra, na katero se lahko obrne v primeru stiske. Cilji programa:

- samostojno življenje,
- ohranjanje abstinence,
- pridobitev in ohranjanje službe,
- kvalitetno preživljanje prostega časa,
- vzpostavitev in ohranjanje primernega odnosa s starši po vrnitvi domov.

V program je bilo v letu 2023 vključenih 5 mladostnikov.

| <b>Preventivna svetovalna pomoč in poodpustno spremljanje v letu 2023</b> |                                      |            |        |
|---|--------------------------------------|------------|--------|
| <b>SC Logatec</b>   | <b>Število otrok in mladostnikov</b> |            |        |
|   | PSP                                  | Poodpustno | Skupaj |
| <b>Skupaj</b>   | 108                                  | 5          | 113    |

| <b>Preventivna svetovalna pomoč in poodpustno spremljanje 2018 - 2023</b> |                                      |      |      |      |      |      |
|---|--------------------------------------|------|------|------|------|------|
| <b>SC Logatec</b>   | <b>Število otrok in mladostnikov</b> |      |      |      |      |      |
|   | 2018                                 | 2019 | 2020 | 2021 | 2022 | 2023 |
| <b>Skupaj</b>   | 12                                   | 17   | 34   | 61   | 99   | 113  |





Program mobilne službe je namenjen osnovnim in srednjim šolam in drugim organizacijam (mladinski centri, društva, organizacije, ipd.), ki se srečujejo z problematiko otrok in mladostnikov z vedenjskimi in čustvenimi težavami. Praktične izkušnje, ki jih imajo naši strokovni delavci s populacijo z najtežjimi oblikami vedenjskih in čustvenih motenj v državi, delimo tudi s strokovnimi delavci v rednih šolah. Naši svetovalci lahko po dogovoru pridejo na šolo, mladinski center, društvo ali pa se dogovorimo za sestanek pri nas. Pogovorijo se s strokovnimi delavci o težavah in potrebah ter pripravijo načrt dela. Večinoma gre za individualno svetovanje, lahko pa pripravijo tudi delavnice za učitelje in druge strokovne delavce. Svetovanje:

- opolnomočenje učitelja,
- vzpostavljanje boljšega odnosa z otrokom, ki ima vedenjske in čustvene težave,
- seznanjanje učitelja z naravo učenčevih težav,
- kako reagirati, ko se pojavijo neprimerna in nezaželena vedenja,
- kako vzpostaviti dobro klimo v razredu,
- uravnoteženje vzgojnega stila,
- primernost avtoritete za uspešno delo v razredu.

Mobilni tim izvaja tudi naloge iz 6. člena ZOOMTVI, ki se vključi v obravnavo otrok in mladostnikov, ki niso nameščeni v zavod, kadar jim program preventivne svetovalne pomoči ne zadostuje.

Na podlagi kontinuuma pomoči je bilo nameščenih s strani mobilnega tima v zavode 7 otrok in mladostnikov in sicer 3 v SC Smlednik in 4 v SC Logatec. Mobilni tim je spisal skupno 37 poročil (CSD, šole, prijave na policijo glede suma kaznivega dejanja nasilja v družini ipd.), od tega je bilo napisanih 16 mnenj mobilnega tima za odobritev stalnega spremljevalca s strani MVI. Opravljene so bile hospitacije na šolah v 18 primerih. Sodelovali smo z 28 šolami: OŠ Roje, OŠ Vodice, OŠ Helene Puhar Kranj, OŠ Toneta Čufarja Ljubljana, OŠ Ivana Tavčarja Gorenja vas, OŠ Frana Albrehta Kamnik, OŠ Log-Dragomer, OŠ Tabor Logatec, OŠ Borovnica, OŠ Stražišče Kranj, OŠ Dobrova, OŠ Davorina Jenka Cerklje na Gorenjskem, OŠ Marije Vere Kamnik, OŠ Toma Brejca Kamnik, OŠ Frana Albrehta Kamnik, OŠ Prule, Ljubljana, OŠ Komenda, OŠ Janka Modra Dol pri Ljubljani, OŠ Alojza Gradnika, Dobrovo, OŠ Ankaran, OŠ Rovte, OŠ Matija Čopa Kranj, OŠ Antona Martina Slomška Vrhnika, OŠ Toneta Čufarja Jesenice, ZGNL. V programu preventivne svetovalne pomoči je bilo skupaj opravljenih 776 ur neposrednega dela z uporabniki storitev.

## **2. 5. Ocena gospodarnosti in učinkovitosti poslovanja zavoda**

Strokovni center Logatec s sredstvi ravna racionalno in gospodarno. Zavod posluje uspešno, tako v doseganju splošnih materialnih ciljev, kot v socialno pedagoškem smislu. Težava zavoda je, da so predvsem matična enota ter hiše (za potrebe stanovanjskih skupin), ki jih imamo v najemu stare in energetske potratne, zato velik del materialnih sredstev namenjamo ogrevanju. Strokovni center je v koledarskem letu 2023 saniral ter na novo opremil 1. in 2. vzgojno skupino v matični enoti zavoda. Celotno investicijo smo pokrili preko razpisa MVI za investicijsko vzdrževalna dela v višini 79.853,70 EUR. Poleg tega smo s sofinanciranjem intervencijskega primera MVI izvedli nov hišni kanalizacijski priključek. Za to smo pridobili 5.088,28 EUR sredstev. V poletnih mesecih smo pridobili novo lastniško enoto stanovanjske skupine v Gorenjem Logatcu. Šlo je za nakup novogradnje – hiše za potrebe stanovanjske skupine. Celoten projekt je bil financiran s strani MVI. V sklopu projekta pridobitve novih prostorskih kapacitet za delovanje strokovnega centra smo tako izvedli nakup nepremičnine z vso premično opremo v višini 328.000 EUR, preostanek sredstev v višini 92.000 EUR pa je bil predviden za investicijska vlaganja. Skupina je bila delno dokončana (pritličje) v mesecu septembru, tako smo lahko v oktobru sprejeli prve štiri mladostnike, dokončno pa je bila investicija zaključena konec decembra 2023 (zgornje nadstropje). V začetku koledarskega leta smo zamenjali službeno kombinirano vozilo. Prejšnje je bilo dotrajano in staro. MVI nam je odobrilo interventna sredstva v višini 38.563,10 EUR za nabavo kombija Renault Trafic.

Že nekaj let se trudimo racionalizirati in znižati materialne stroške poslovanja. Tako smo koncem leta 2019 zamenjali dobavitelja čistil in druge sanitarne opreme ter na ta račun znižali stroške za okrog 30%, konec leta 2020 smo zamenjali dobavitelja storitev telekomunikacij ter na ta račun znižali stroške za več kot 50%. Podobno, sicer z manjšimi prihranki smo naredili tudi z dobavitelji električne energije kjer sodelujemo z Zvezo srednjih šol in dijaških domov Slovenije pri javnem naročanju dobave električne energije.

## **2. 6. Ocena delovanja sistema notranjega finančnega nadzora**

Strokovni center vodi računovodstvo in knjigovodstvo na podlagi pravilnika o računovodstvu, poslujemo po sistemu javnih naročil usklajeno z veljavno zakonodajo.

Strokovni center Logatec uporablja protokol za nabavo materiala in plačilo storitev. Uporabnik izpolni predlog za izdajo naročilnice, ki vsebuje datum, vrsto in količino blaga ali vrsto in obseg storitve, ime in uradni naslov dobavitelja, oceno vrednosti naročila ter morebitne ponudbe, predračune, cenike, morebitne dodatne obrazložitve, ime in podpis naročnika zahtevka. Ko ravnatelj odobri zahtevek, tajništvo izda naročilnico, ki mora imeti vse predpisane elemente. Ob prejemu blaga ali storitve zahtevamo dobavnico, ki jo po preverbi vrste, količine blaga ali storitve podpišemo ali reklamiramo. V primeru nabave opredmetenih osnovni sredstev (oprema, nabava drobnega inventarja z dobo uporabe več kot eno leto), tajništvo ob kontroli računov s prilogami in s sodelovanjem naročnika zahtevka izda prevzemni zapisnik z navedbo vseh postavk razen konta za knjiženje. Račune dobaviteljev prejemamo na portalu UJP v elektronski obliki. Po dostavi računa dobaviteljev na portal UJP, tajništvo prevzame, potrdi ali zavrne račun (pri zavrnitvah je potrebna pisna obrazložitev, preko UJP portala). Tajništvo račun vsebinsko pregleda, če je račun verodostojna listina, ga dopolni z zahtevkom, naročilnico in dobavnico ter ga na UJP portalu prevzame in potrdi. Potrditev se opravi tudi na listini s svojim podpisom in navedbo datuma potrditve. Izpopolnjene in potrjene račune tajništvo predloži ravnatelju v likvidacijo. Ravnatelj račune pregleda in jih likvidira v računalniškem programu Vasco v knjigi KPFW. Ravnatelj vrne

likvidirane račune v tajništvo. Tajništvo tako opremljene račune dostavi v računovodstvo v kontiranje, knjiženje, plačilo in arhiviranje. Račune za plačilo pripravi računovodstvo na podlagi likvidacije ravnatelja. Ravnatelj in računovodja sta obvezna podpisnika plačil.

V letu 2022 smo končali s posodabljanjem sistema označevanja osnovnih sredstev in drobnega materiala. Tudi na tem področju smo prešli na elektronski sistem, ki je hkrati prijaznejši za uporabo ter tudi boljši v primeru nadzora in notranje kontrole.

## 2. 7. Ocena učinkov poslovanja na druga področja

### 2. 7. 1. Ocena učinkov poslovanja na gospodarstvo

Strokovni center sodeluje z gospodarskimi družbami pri dobavah in storitvah. Najpomembnejši poslovni partnerji Zavoda za vzgojo in izobraževanje Logatec v letu 2022 so bili: Petrol d.d., ASP d.o.o., Gatis d.o.o., Engrotuš d.o.o., Mercator d.o.o., Impuls d.d., A1 Slovenija d.d., Kimi d.o.o., ECE d.o.o., Elektro Ljubljana d.d., Komunalno podjetje Logatec d.o.o., Želva d.o.o., Geaprodukt d.o.o., Kvibo d.o.o., Mlekarna Celeia d.o.o., Mesarstvo Blatnik d.o.o., Mlinotest d.d., Mesarstvo Oblak d.o.o., Akron d.o.o., Vasco d.o.o., Boštjan Čuk s.p., Kepca Andrej Malovašič s.p., Žan Slabe s.p., Gracia d.o.o., Petrovčič Petra s.p., Miha Rupnik s.p., Trgocev d.o.o., Hidrotehnik d.o.o., LES-MMS d.o.o., Arhitektura.bo Barbara Oblak s.p., Iris d.o.o., Komplet d.o.o., ZD Logatec ...

### 2. 7. 2. Ocena učinkov poslovanja na socialo

V času bivanja v enotah strokovnega centra imajo otroci in mladostniki prijavljeno na upravni enoti, kjer je naslov enote strokovnega centra urejeno začasno prebivališče. S centri za socialno delo redno sodelujemo s ciljem uspešnega dela z otrokom oziroma mladostnikom, vključenim v naš zavod. Centri za socialno delo so tisti, ki predlagajo namestitev mladostnika v našo institucijo in ohranjajo stik z njimi v obliki informativnih pogovorov, udeležb na sestankih strokovnih timov in obiskih na domu. Namestitev v ustanovo določajo s sklepom sodišča v kazenskih zadevah ali družinska sodišča. V letu 2023 smo sodelovali z 24 enotami centrov za socialno delo.

| <b>Enote centrov za socialno delo, s katerimi smo sodelovali v letu 2023</b> |   |
|--|---|
| CSD Celje  | /   |
| CSD Dolenjska in Bela Krajina  | Enota Trebnje   |
| CSD Gorenjska  | Enota Radovljica<br>Enota Kranj<br>Enota Škorja Loka<br>Enota Tržič<br>Enota Jesenice   |
| CSD Južna Primorska  | Enota Koper<br>Enota Sežana   |
| CSD Koroška  | /   |
| CSD Ljubljana  | Enota Grosuplje<br>Enota Ljubljana Moste Polje<br>Enota Ljubljana Šiška<br>Enota Ljubljana Vič Rudnik<br>Enota Ljubljana Center |

|                                |                                       |
|--------------------------------|---------------------------------------|
|                                | Enota Logatec                         |
| CSD Maribor                    | Enota Maribor Center                  |
| CSD Osrednja Slovenija – Vzhod | Enota Domžale<br>Enota Kamnik         |
| CSD Osrednja Slovenija – Zahod | /                                     |
| CSD Pomurje                    | /                                     |
| CSD Posavje                    | Enota Sevnica<br>Enota Krško          |
| CSD Primorsko – Notranjska     | Enota Cerknica<br>Enota Postojna      |
| CSD Savinjsko – Šaleška        | Enota Žalec                           |
| CSD Severna Primorska          | Enota Ajdovščina<br>Enota Nova Gorica |
| CSD Spodnje Podravje           | /                                     |
| CSD Zasavje                    | /                                     |

V letu 2023 smo imeli v zavodu nameščene otroke in mladostnike 7 okrožnih sodišč, od tega iz 6 oddelkov za družinsko sodstvo in še iz 3 oddelkov za kazenske zadeve. 4 mladostniki so nameščeni s strani kazenskega sodišča, vsi drugi otroci in mladostniki pa s strani družinskega sodišča.

| <b>Sodišča, ki so imela v šolskem letu 2023 nameščene otroke in mladostnike v SCL</b> |                              |
|---|------------------------------|
| Okrožno sodišče v Kopru   | Oddelek za družinsko sodstvo |
| Okrožno sodišče v Kranju  | Oddelek za kazenske zadeve   |
|   | Oddelek za družinsko sodstvo |
| Okrožno sodišče v Ljubljani   | Oddelek za kazenske zadeve   |
|   | Oddelek za družinsko sodstvo |
| Okrožno sodišče v Mariboru  | Oddelek za kazenske zadeve   |
| Okrožno sodišče v Novi Gorici   | Oddelek za družinsko sodstvo |
| Okrožno sodišče Krško   | Oddelek za družinsko sodstvo |
| Okrožno sodišče Novo mesto  | Oddelek za družinsko sodstvo |

### 2. 7. 3. Ocena učinkov poslovanja na šolstvo

Strokovni center Logatec tvorno sodeluje z Ministrstvom za vzgojo in izobraževanje oziroma Sektorjem za izobraževanje otrok s posebnimi potrebami Direktorata za predšolsko vzgojo in osnovno šolstvo. SC Logatec nudi in omogoča učno okolje študentom Pedagoške fakultete – Oddelek za socialno pedagogiko, Fakultete za socialno delo ali vsem drugim zainteresiranim fakultetam v naslednjih oblikah:

- informativni obiski,
- mesečna praksa,
- razna testiranja,
- hospitiranja in nastopi,
- pomoč pri diplomi/magisteriju/doktoratu.

V lanskem letu smo organizirati prakso za študente Pedagoške fakultete v Ljubljani – Oddelka za socialno pedagogiko, (9 rednih in izrednih študentov), Pedagoške fakultete na Primorskem

– Oddelka za socialno pedagogiko (3 študenti) in Fakultete za varnostne vede Univerze v Mariboru (1 študent).

Naš strokovni center je sodeloval v več delovnih skupinah v okviru MVI, kot so: Delovna skupina za odpravljanje težav na področju kadrov v strokovnih centrih za otroke in mladostnike s čustvenimi in vedenjskimi težavami in motnjami, Delovna skupina o identifikaciji težav pri nameščanju otrok in mladostnikov v strokovne centre za otroke in mladostnike s čustvenimi in vedenjskimi težavami ter motnjami, Delovna skupina za pripravo predloga sprememb normativov in standardov na področju izobraževanja otrok s posebnimi potrebami.

#### **2. 7. 4. Ocena učinkov poslovanja na zdravstvo**

Mladostniki imajo praviloma v času bivanja v strokovnem centru izbranega zdravnika v ZD Logatec, otroci in mladostniki stanovanjskih skupin pa zdravnika v kraju bivanja. V ZD Logatec izvajajo v sodelovanju z našo medicinsko sestro Sonjo Gorše tudi programe zdravstvene vzgoje in preventivne zdravstvene programe.

Preventivne dejavnosti so se izvajale v obliki individualnih pogovorov, kjer otroke in mladostnike osveščamo o odnosu do lastnega zdravja, o škodljivosti in posledicah uživanja drog, spremljamo in spodbujamo mladostnike pri utrjevanju higienskih in prehranjevalnih navad ter o pomenu telesne aktivnosti. Izvedene so bile tri delavnice in sicer Temeljni postopki oživljanja, Kaj je zdravje in Delavnica o odvisnosti. V lanskem letu je bilo zaradi abnormalnega psihičnega statusa pri nekaterih otrocih in mladostnikih prisotno odklanjanje obrokov hrane, ta motnja je bila pogostejša pri mladostnicah, pri enem mladostniku je bilo odklanjanje obrokov hrane zaradi ne sprejemanja namestitve. Prav tako je bilo pri mladostnicah prisotno samopoškodovanje in suicidalno vedenje. V teh primerih je bila vključena tudi zdravstvena služba nujne medicinske pomoči. V lanskem šolskem letu je bil en mladostnik vključen v redne pedopsihiatrične in psihološke obravnave na CZOPD v Ljubljani, vendar ni bilo večjega napredka v odnosu do PAS. Ena mladostnica je bila na zdravljenju odvisnosti od prepovedanih drog v komuni v Španiji, vendar jo je kmalu zapustila. Tudi pri njej ni prišlo do daljše abstinence od PAS. Ena mladostnica je bila ob hudi stiski ali prekomernemu uživanju PAS večkrat hospitalizirana za krajši čas na Enoti za intenzivno otroško in mladostniško psihiatrijo v Ljubljani.

Strokovni center Logatec redno sodeluje z zunanjimi institucijami in društvi, s katerimi skupaj rešujemo določene težave posameznih mladostnikov (Drogart, Projekt človek, Pelikan, Društvo za nenasilno komunikacijo, Oddelek za detoksikacijo, Center za mentalno zdravje, Logout). Sicer se na njih obračamo najbolj pogosto, predvsem kadar gre za težave z odvisnostmi in agresivnostjo oziroma nasilništvom. Redno sodelujemo s Centrom za mentalno zdravje in dr. Andrejem Kastelicem.

#### **2. 7. 5. Ocena učinkov poslovanja na regionalni razvoj**

V letu 2021 je stopil v veljavo Zakon o obravnavi otrok in mladostnikov s čustvenimi in vedenjskimi težavami in motnjami v vzgoji in izobraževanju (ZOOMTVI), s čimer je zavod sploh prvič dobil krovni zakon, ki ureja področje strokovnih centrov za vzgojo in izobraževanje otrok in mladostnikov s čustvenimi in vedenjskimi motnjami. Strokovni center Logatec s sklepom ministrice dne 14. 1. 2021 določen za strokovni center - usklajevalec sodelovanja vseh strokovnih centrov na območju osrednjeslovenske in gorenjske regije.

Na področju dela z otroci in mladostniki s ČVM gre tako za regionalni pristop obravnave in nameščanja ter kontinuiran vzgojno-izobraževalni proces z zagotavljanjem ustreznih vzgojno-izobraževalnih javno-veljavnih programov. Strokovni centri otrokom in mladostnikom zagotavljamo pogoje za doseganje učno-vzgojnih ciljev, preventivno varstvenih in zdravstvenih ciljev, kompenzacijskih ciljev ter osebno in psiho-socialno integracijskih ciljev. Gre za pomoč na domu, svetovanje, spremljanje, delo v rednih izobraževalnih programih, kot tudi za samo institucionalizacijo oziroma namestitev v različne oblike enot našega strokovnega centra. SC Logatec se je intenzivno vključil v lokalno in širše regionalno okolje s programi mobilnih služb; preventivna svetovalna pomoč, mobilni tim in podpustna obravnava. S tem zagotavljamo šolam, staršem in otrokom ter mladostnikom podporo v njihovem okolju, izven institucije in omogočamo, da se problemi rešujejo preden pride do namestitve v institucije, ki obravnavajo otroke in mladostnike s ČVM, hkrati pa omogočamo mladostnikom, ki zapustijo naš zavod, mehkejši prehod v zunanje okolje.

## 2. 8. Kadrovanje

### 2. 8. 1. Sistematizacija delovnih mest SCL v letu 2023

*Tabela: Vzgojni program*

| Naziv delovnega mesta | Število del. mest | Specifika del. mest | Skupaj |
|-----------------------|-------------------|---------------------|--------|
| Vzgojitelj            | 34,00             | 2,00                | 36,00  |
| Skupaj                | 34,00             | 2,00                | 36,00  |

*Tabela: Izobraževalni program*

| Naziv delovnega mesta         | Število del. mest | Specifika del. mest | Skupaj |
|-------------------------------|-------------------|---------------------|--------|
| Učitelj splošno izob. pred.   | 3,04              | /                   | 3,04   |
| Učitelj strokovno teor. pred. | 1,65              | /                   | 1,65   |
| Učitelj praktičnega pouka     | 4,76              | /                   | 4,76   |
| Skupaj                        | 9,45              | /                   | 9,45   |

*Tabela: Vodstvene, strokovne in administrativno tehnične službe*

| Naziv delovnega mesta | Število del. mest | Specifika del. mest | Skupaj |
|-----------------------|-------------------|---------------------|--------|
| Ravnatelj             | 1,00              | /                   | 1,00   |
| Pomočnik ravnatelja   | 1,00              | /                   | 1,00   |
| Svetovalni delavec    | 2,00              | 2,00                | 4,00   |
| Knjižničar            | 0,70              | /                   | 0,70   |
| Računalnikar          | 1,00              | /                   | 1,00   |
| Ekonom                | 0,80              | /                   | 0,80   |
| Računovodja           | 0,93              | /                   | 0,93   |
| Tajnik VIZ            | 0,93              | /                   | 0,93   |
| Hišnik                | 1,30              | /                   | 1,30   |
| Kuhar                 | 3,20              | /                   | 3,20   |
| Čistilka              | 2,30              | /                   | 2,30   |
| Skupaj                | 15,16             | 2,00                | 17,16  |

*Tabela: Medicinska sestra*

| Naziv delovnega mesta | Število del. mest | Specifika del. mest | Skupaj      |
|-----------------------|-------------------|---------------------|-------------|
| Medicinska sestra     | 1,00              | /                   | 1,00        |
| <b>Skupaj</b>         | <b>1,00</b>       | <b>/</b>            | <b>1,00</b> |

*Tabela: SKUPAJ*

| Sklop delovnih mest                                     | Število del. mest | Specifika del. mest | Skupaj       |
|---|-------------------|---------------------|--------------|
| Vzgojni program   | 34,00             | 2,00                | 36,00        |
| Izobraževalni program                                   | 9,45              | /                   | 9,45         |
| Vodstvene, strokovne in administrativno tehnične službe | 15,16             | 2,00                | 17,16        |
| Medicinska sestra                                       | 1,00              | /                   | 1,00         |
| <b>Skupaj</b>   | <b>59,61</b>      | <b>4,00</b>         | <b>63,61</b> |

## 2. 8. 2. Analiza kadrovanja in kadrovske politike

V začetku leta 2023 je bilo v Strokovnem centru Logatec zaposlenih 61 delavcev, 3 zaposlitve so bile nadomestne.

Z začetkom januarja smo dobili novega UPP v kleparski delavnici, prav tako smo spomladi zaradi odhodov na porodniško zaposlili nekaj nadomestnih delavcev. Konec šolskega leta je odpovedala zaposlitev psihologinja, konec koledarskega leta pa ena vzgojiteljica ter pomočnik ravnatelja, ki je postal ravnatelj na eni od osnovnih šol. Nova pomočnica ravnatelja je postala Karmen Mattias Klemen. Z novim šolskim letom je stopil v veljavo nov Pravilnik o normativih in standardih za izvajanje vzgojno-izobraževalnih programov za otroke s posebnimi potrebami, prav tako smo s šolskim letom 2023/24 odprli novo stanovanjsko skupino v Gorenjem Logatcu. Vse to je pomenilo nove zaposlitve, predvsem na področju vzgoje. Prav tako smo jeseni zaposlili novega učitelja praktičnega pouka v kovinarski delavnici.

Ob koncu koledarskega leta 2023 je bilo v Strokovnem centru Logatec zaposlenih 72 delavcev, tri zaposlitve so bile nadomestne.

V Logatcu, dne 22. 2. 2024

Ravnatelj  
BORUT MAROLT

### 3. RAČUNOVODSKO POROČILO K LETNIM IZKAZOM ZA LETO 2023

Poročilo je pripravljeno na podlagi tretjega odstavka 28. člena Zakona o računovodstvu (Uradni list RS, št. 23/99, 30/02 – ZJF-C in 114/06 – ZUE) s spremembami in dopolnitvami in na podlagi petega odstavka 11. člena in drugega odstavka 89. člena Zakona o javnih financah (Uradni list RS, št. 11/11 – uradno prečiščeno besedilo, 14/13 – popr., 101/13, 55/15 – ZFisP, 96/15 – ZIPRS1617, 13/18, 195/20 – odl. US, 18/23 – ZDU-1O in 76/23) in 26. člena Pravilnika o sestavljanju letnih poročil za proračun, proračunske uporabnike in druge osebe javnega prava (Uradni list RS, št. 133/23).

Razmejitev prihodkov na dejavnost izvajanja javne službe in na tržno službo je bila razmejena analitično po posameznih kontih na podlagi uredbe o enotnem kontnem načrtu.

Strokovni center ima oblikovana ustrezna stroškovna mesta in sprejeta sodila za razporejanje skupnih (splošnih stroškov) po stroškovnih mestih.

Prihodki financerja – Ministrstva za vzgojo in izobraževanje, v nadaljevanju MVI - so bili razmejeni na podlagi analitičnih kontov skupine **76** za vsako vrsto prihodka posebej. Namensko pridobljena sredstva so povečala vir – konto **98**. Prav tako so bili prihodki tržne dejavnosti razmejeni analitično v okviru skupine **76** in sicer za vsako vrsto prihodka posebej.

#### *Pojasnila k postavkam bilance stanja v EUR brez centov*

##### *Sredstva*

##### *Konti 00, 02, 03, 04, 05*

##### *1. Stanje in gibanje neopredmetenih dolgoročnih sredstev in opredmetenih osnovnih sredstev*

Stanje dolgoročnih sredstev po neodpisani vrednosti znaša 1.269.107 EUR. Od tega znaša sedanja vrednost nepremičnin 1.112.474 EUR sedanja vrednost neopredmetenih sredstev je 8.281 EUR in sedanja vrednost opreme znaša 148.352 EUR.

MVI je v letu 2023 zagotovilo sredstva za nakup novega vozila ( kombi ) za prevoz otrok in mladostnikov v višini 38.563 EUR, staro dotrajano vozilo smo prodali za 4.633 EUR.

V letu 2023 smo iz strani MVI prejeli tudi intervencijska sredstva v skupni višini 79.854 EUR, katera so bila namenjena sanaciji ter nakupu opreme sob v I. in II. vzgojni skupini v matični enoti Strokovnega centra.

Strokovni center je v mesecu juliju pridobilo novo stanovanjsko skupnost v Gorenjem Logatcu. Stanovanjska hiša v višini 328.000 EUR je bila financirana s strani MVI. Dodeljena so nam bila tudi sredstva v višini 92.000 EUR za investicijska vlaganja ter opremo nove stanovanjske enote.

S strani MVI smo v letu 2023 pridobili tudi programsko opremo v vrednosti 1.975 EUR.

Strokovni center Logatec, je bil financiran tudi iz strani Občine Logatec, za nakup športne opreme v višini 2.333 EUR.



Zavod je na podlagi sklepa Sveta zavoda z dne 28. 9. 2023 izločil zamenjano opremo v I. in II. vzgojni skupini v skupnem znesku po nabavni vrednosti 3.443 EUR s sedanjo vrednostjo 0 EUR in drobni inventar po nabavni vrednosti 1.951 EUR s sedanjo vrednostjo 0 EUR, ob ukinitvi kuhinje v III. skupini opremo po nabavni vrednosti 976 EUR s sedanjo vrednostjo 0 EUR in drobni inventar po nabavni vrednosti 1.142 EUR s sedanjo vrednostjo 0 EUR.

Strokovni center je ob rednem letnem popisu osnovnih sredstev, vsa nedelujoča, poškodovana in dotrajana osnovna sredstva odpeljal na deponijo in jih na podlagi sklepa Sveta zavoda, z dne 26. 1. 2024, izločil iz registra osnovnih sredstev. Nabavna vrednost izločenih osnovnih sredstev je znašala 7.337 EUR s sedanjo vrednostjo 504 EUR in drobni inventar po nabavni vrednosti 1.933 EUR s sedanjo vrednostjo 0 EUR. Zavod je v letu 2023 izločil tudi odpeljan, zamenjan pralni stroj z nabavno vrednostjo 364 EUR s sedanjo vrednostjo 0 EUR ter prodano tovorno vozilo ( kombi ) z nabavno vrednostjo 28.926 EUR s sedanjo vrednostjo 0 EUR.

### ***Dolgoročne terjatev iz poslovanja*** ***Konto 08***

Na kontu dolgoročnih terjatev iz poslovanja zavod izkazuje vplačana sredstva v rezervni sklad RK Ljubljana v višini 1.901 EUR.

### ***Kratkoročna sredstva***

Konto **10** gotovinskih sredstev blagajne je usklajen s stanjem v blagajni in znaša 311 EUR. Sredstva na računu zavoda konto **11** pri UJP znašajo 43.389 EUR.

Terjatve do kupcev na kontu **12** znašajo 3.395 EUR, od tega zapadle 2.446 EUR.

Skupina kontov **13** s stanjem 2.300 EUR izkazuje kratkoročne terjatve do dobaviteljev. Te predstavljajo dano varščino za najemnine za stanovanjsko skupino Planina in Domžale.

Skupina kontov **14** s stanjem 223.738 EUR izkazuje kratkoročne terjatve do financerjev, od tega zapadle 573 EUR. Te predstavljajo terjatve za sredstva osebnih dohodkov meseca decembra 2023, redne delovne uspešnosti, oskrbne stroške, sredstva najemnin in mobilnega tima do MVI ter terjatev po pogodbi Erasmus za še ne nakazana sredstva v višini 4.263 EUR.

Skupina kontov **17** s stanjem 9.284 EUR zajema akontacije gotovine vzgojnim skupinam, terjatev do zaposlenega za vračilo potnih stroškov, terjatve do SOUS-a za redni dohodek medicinske sestre in ZZZS za refundacije meseca decembra 2023.

Skupina kontov **19** s stanjem 860 EUR izkazuje kratkoročno odložene odhodke najemnin, registracij, zavarovanj ter izstavljen račun za prevoze otrok, katerih prihodki se bili zajeti v mesecu decembru 2023, račun pa je bil izstavljen v mesecu januarju 2024.

### ***Kratkoročne obveznosti in pasivne časovne razmejitve***

Kratkoročne obveznosti kontov skupine **21** v višini 201.650 EUR predstavljajo obveznosti do zaposlenih – plače in nadomestila za mesec december 2023 in ostale dodatke, ki pripadajo zaposlenim za leto 2023 ter obveznost za prispevke in dajatve po zakonu.

Obveznosti do dobaviteljev - konto **22** izkazuje 62.200 EUR obveznosti, od tega zapadlih v višini 21.064 EUR.

Druge kratkoročne obveznosti – konto **23** izkazuje obveznost v znesku 4.156 EUR, kar predstavljajo obveznost za dohodnino od najemnine, prispevke in davke iz naslova podjemne pogodbe, prispevek za invalide ter obveznost do staršev za prevoze mladostnikov.

Obveznosti do proračuna – konto **24** izkazuje obveznost do dobavitelje - proračunskih uporabnikov ki znaša 2.208 EUR od tega zapadlih 0 EUR.

Pasivne časovne razmejitve **29** so izkazane v višini 24.733 EUR. Nanašajo se na botrska sredstva mladostnikov ter prejeta, še neporabljena sredstva projekta Erasmus.

### ***Zaloge***

**31** – zaloge materiala v skladišču v skupnem znesku 4.462 EUR zajemajo zalogo kurilnega olja v Centru Logatec, SS Planina in SS Lošca.

### ***Lastni viri in dolgoročne obveznosti***

Na kontu **92** izkazujemo prejete donacije s strani donatorjev. Stanje doniranih osnovnih sredstev znaša 21.324 EUR.

V letu 2023 smo prejeli donacije in sicer pisarniško pohištvo s strani državnega odvetništva ter kotno garnituro, počivalnik in omarico od podjetja Eurotrade d.o.o.

Obveznosti za sredstva, dana v upravljanje izkazuje stanje neodpisane vrednosti osnovnih sredstev v upravljanju, izkazan presežek prihodkov nad odhodki leta 2023 ter presežke odhodkov nad prihodki preteklih let. Stanje konta **98** je 1.242.474 EUR.

MVI je v letu 2023 delno pokrivalo nastalo izgubo leta 2022 in sicer v višini 8.270 EUR. Strokovni center zaključuje leto 2023 s presežkom prihodkov nad odhodki v višini 802 EUR. Nastali presežek prihodkov nad odhodki leta 2023 bomo razporedili za namene nakupa osnovnih sredstev.

### ***Prihodki in odhodki v letu 2023***

Strokovni center je že leto 2022 zaključil s presežkom odhodkov nad prihodki in tako nadaljeval tudi v prvi polovici leta 2023. Izguba v prvih štirih mesecih je nastala v večjem delu drastičnega zvišanja cen živil, komunalnih storitev, elektrike in ogrevanja. V letu 2023 smo bili tudi primorani zagotoviti dodatne zaposlene, kar je prineslo dodatne stroške zdravniških pregledov in stroškov iz naslova izobraževanja iz varstva pri delu. Zaradi porodniških dopustov samo imeli v letu 2023 tudi dodatne stroške dveh študentk ter pogodbenega dela učitelja praktičnega pouka.

Z dodeljenimi sredstvi za materialne stroške nismo bili sposobni poplačevati rednih stroškov delovanja, zato smo MVI zaprosili za dodatna sredstva za pokrivanje materialnih stroškov in jih uspeli pridobiti v višini 18.587 EUR. Do prejema dodatnih sredstev je zavod za poplačilo obveznosti najel kratkoročni kredit.

Poleg prihodkov financerja MVI je v letu 2023 Strokovni center sklenil pogodbo za pridobitev sredstev v okviru projekta »Erasmus« v višini 21.317 EUR. Del sredstev za projekt je zavod že prejel, preostanek nakazila in poraba pa se bo realizirala v letu 2024. Prejeta denarna sredstva so nam v letu 2023 prinesla dodatna sredstva v obliki pozitivnih obresti na stanje na računu. Iz strani EU smo bili, v okviru projekta »Etwinning«, financirani za udeležbo na mednarodnih seminarjev v višini 1.108 EUR.

| <b>Prihodki</b>   | <b>Realizacija 2022</b> | <b>Realizacija 2023</b> | <b>Indeks</b> |
|---|-------------------------|-------------------------|---------------|
| MIZŠ - plače in nadomestila in prispevki                    | 1.513.434,02            | 1.839.341,16            | 1,22          |
| MIZŠ - regres   | 73.973,13               | 77.960,68               | 1,05          |
| MIZŠ - dodatki (prevozi, prehrana, jubilejne, odpravnine)   | 141.277,45              | 157.331,93              | 1,11          |
| SOUS - plača zdravstveni delavci                            | 28.216,99               | 31.014,62               | 1,10          |
| MIZŠ - oskrbnine  | 56.121,25               | 88.194,57               | 1,57          |
| MIZŠ - materialni stroški                                   | 111.978,92              | 150.546,14              | 1,34          |
| MIZŠ - mobilni tim  | 853,60                  | 3.328,37                | 3,90          |
| MIZŠ - zavarovanja  | 1.034,69                | 1.436,52                | 1,39          |
| MIZŠ - investicijsko vzdrževanje                            | 105.290,65              | 128.733,42              | 1,22          |
| MIZŠ - najemnine  | 40.514,84               | 43.882,32               | 1,08          |
| MIZŠ - zaščitna oprema covid                                | 4.916,19                | 0,00                    | 0,00          |
| MIZŠ - šola v naravi  | 949,52                  | 1.249,56                | 1,32          |
| MIZŠ - prevozi otrok  | 2.475,95                | 3.463,75                | 1,40          |
| MIZŠ - pogodbe  | 1.216,08                | 11.929,92               | 9,81          |
| MIZŠ - supervizija  | 1.680,00                | 1.823,00                | 1,09          |
| ZZZS - Prihodki od refundacij, oproščeni prispevki          | 60.245,14               | 34.976,04               | 0,58          |
| Najemnine prejete od fizičnih oseb, uporaba prostora Občina | 5.351,96                | 4.807,71                | 0,90          |
| Grafična delavnica  | 2.178,00                | 0,00                    | 0,00          |
| Odtegljaji malice Zavod                                     | 7.195,51                | 9.226,08                | 1,28          |
| Organizacija Krpanova pot                                   | 624,76                  | 412,23                  | 0,66          |
| Prihodek od prodaje kombi                                   | 0,00                    | 4.633,00                | 0,00          |
| Občina - športna oprema                                     | 2.476,21                | 0,00                    | 0,00          |
| Projekt Chepius, Etwinning                                  | 777,36                  | 1.108,48                | 1,43          |
| Projekt Erasmus   | 1.500,00                | 2.513,80                | 1,68          |
| Donacije  | 0,00                    | 2.875,00                | 0,00          |
| Odškodnine, odloženi pregon                                 | 4.413,65                | 6.058,90                | 1,37          |
| Obresti   | 12,36                   | 429,24                  | 34,73         |
| Amortizacija d.i. 2x  |                         | 773,72                  | 77,37         |
| Stotinske izravnave   | 0,25                    | 0,04                    | 0,16          |
| <b>Skupaj</b>   | <b>2.168.708,48</b>     | <b>2.608.050,20</b>     | <b>1,20</b>   |

Odstopanja realizacije odhodkov leta 2023, v primerjavi z letom 2022, nastajajo v večjem delu zaradi porasta cen materiala in storitev. Odstopanje pri drugih storitvah nastaja zaradi že prej omenjenih sklenjenih pogodb dveh študentk ter pogodbenega dela učitelja praktičnega pouka. Odstopanje pri odhodkih za obresti pa nastaja zaradi najetega kratkoročnega kredita v letu 2023.

| <b>Odhodki</b>   | <b>Realizacija 2022</b> | <b>Realizacija 2023</b> | <b>Indeks</b> |
|--|-------------------------|-------------------------|---------------|
| Energija, ogrevanje  | 41.025,80               | 59.709,57               | 1,46          |
| Komunalne storitve, voda   | 14.225,22               | 13.973,09               | 0,98          |
| Telefonija, internet   | 5.855,94                | 6.186,33                | 1,06          |
| Živila   | 38.349,89               | 55.466,78               | 1,45          |
| Material (pisarniški, čistila, zdravila, učni pripomočki, gorivo, ...) | 24.320,43               | 23.309,96               | 0,96          |
| Najemnine  | 42.108,58               | 48.081,67               | 1,14          |
| Vzdrževanje nepremičnin, opreme  | 118.376,35              | 144.056,76              | 1,22          |
| Intelektualne, odvetniške, zdravstvene, izobraževalne storitve         | 16.328,53               | 17.819,96               | 1,09          |
| Službena potovanja   | 25.888,85               | 30.091,73               | 1,16          |
| Zavarovanja  | 1.134,41                | 1.547,80                | 1,36          |
| Nagrade, karte, razvedrila gojencev                                    | 12.354,09               | 10.830,42               | 0,88          |
| Druge storitve ( PTT, provizije, pogodbe, proizvajalne, ...)           | 5.795,38                | 14.954,82               | 2,58          |
| Drugi odhodki (stavbno zemljišče )                                     | 2.673,74                | 1.035,32                | 0,39          |
| <b>Odhodki za plače, nadomestila, dodatke</b>                          |                         |                         |               |
| Prispevki, KAD, invalidi   | 272.840,34              | 331.287,20              | 1,21          |
| Bruto plače, nadomestila, dodatki                                      | 1.349.259,98            | 1.609.277,69            | 1,19          |
| Prehrana, prevoz, regres, odpravnine, nagrade                          | 218.873,07              | 238.721,09              | 1,09          |
| Obresti  | 3,87                    | 867,95                  | 224,28        |
| Izredni odhodki - izravnave  | 9,84                    | 29,85                   | 3,03          |
| <b>SKUPAJ</b>  | <b>2.189.424,31</b>     | <b>2.607.247,99</b>     | 1,19          |

Pripravila računovodja:  
KLAVDIJA PIVK

Ravnatelj  
BORUT MAROLT

V Logatcu, dne 22. 2. 2024